

STIHL

STIHL SG 51, 71

Használati utasítás



Tartalomjegyzék

Ehhez a használati utasításhoz	2
Biztonsági előírások és munkatechnika	2
A berendezés kiegészítése	6
Hordheveder	8
Kezelőelemek	9
A tartály feltöltése	10
Permetezés	11
A permetezést követően	11
A berendezés tárolása	12
Ellenőrzés és karbantartás a felhasználó által	12
Karbantartási és ápolási tanácsok	14
Fontos alkotórészek	15
Műszaki adatok	16
Üzemzavarok elhárítása	17
Javítási tanácsok	18
Eltávolítása	18
EK Megfelelőségi nyilatkozat	18

Eredeti használati utasítás

Klímentesen fehérelt papírra nyomtatott.
A nyomdai hibák növényi olajokat tartalmaz, a papír újból felhasználható.

© ANDREAS STIHL AG & Co. KG, 2020
0458-597-1121-A - VA6.GZD.
0000006531_018_H

STIHL

SG 51, SG 71

Tisztelt Vevő!

Köszönjük, hogy a STIHL minőségi termékét választotta.

Ez a termék modern gyártási technikával és széleskörű minőségbiztosítási intézkedések mentén készült. Cégünk mindent megtesz azért, hogy Ön ezzel a berendezéssel elégedett legyen és azzal probléma nélkül dolgozhasson.

Ha a berendezéssel kapcsolatban kérdései lennének, kérjük, forduljon a kereskedőjéhez, vagy közvetlenül cégünk képviselőjéhez.

Tisztelettel,



Dr. Nikolas Stihl

Ez a használati utasítás szerzői jogvédelem alatt áll. Minden jog fenntartva, különös tekintettel a sokszorosításra, a fordításra és az elektronikus rendszerekben történő feldolgozásra.

Ehhez a használati utasításhoz

Képzelmek

A berendezésen található összes képzelmek jelentése ebben a használati utasításban részletesen ismertetett.

Szövegrészek megjelölése



FIGYELMEZTETÉS

Vigyázat, baleset- és személyi sérülésveszély, valamint jelentős anyagi károk történhetnek.



TUDNIVALÓ

Vigyázat, a berendezés vagy annak egyes alkotórészei megsérülhetnek.

Műszaki továbbfejlesztés

A STIHL-cég valamennyi gépének és munkaeszközének állandó továbbfejlesztésén fáradozik; ezért a gép alakjára, technikájára és felszerelésére vonatkozóan a változtatás jogát fenntartjuk.

Ezért az ebben a használati utasításban közöltek alapján, és az ábrák szerint támasztott követeléseinek eleget tenni nem tudunk.

Biztonsági előírások és munkatechnika

Ez a használati utasítás STIHL permetező berendezésre vonatkozik, amely a szövegben berendezésként is szerepel.



A berendezéssel történő munkavégzés során speciális biztonsági tennivalók is adódnak.



Az első üzembe helyezés előtt figyelmesen át kell olvasni a teljes használati utasítást és biztonságos helyen kell őrizni azt a későbbi használathoz. A használati utasításban közölt szabályok figyelmen kívül hagyása életveszélyt okozhat.

Figyelembe veendő általános útmutatások

Tartsa be az adott országban érvényes biztonsági előírásokat, pl. a szakmai szervezetek, a társadalombiztosítási pénztárak, a munkavédelmi hatóságok és hasonlóak előírásait.

Aki először dolgozik a berendezéssel: Kérje meg az eladót vagy más szakembert, hogy mutassa be a berendezés biztonságos használatát – vagy vegyen részt szaktanfolyamon.

A berendezéssel fiatalok nem dolgozhatnak – kivéve azokat a 16 éven felüli fiatalokat, akik felügyelet mellett képzésben részesülnek.

Tartsa távol a gyermekeket, az állatokat és a nézelődőket.

Ha a berendezést nem használja, akkor azt úgy állítsa le, hogy senki se legyen veszélyeztetve. A berendezéshez mások ne férhessenek hozzá.

A felhasználó tartozik felelősséggel a más személyeket vagy azok tulajdonát érintő balesetekért, illetve veszélyekért.

A berendezést csakis olyan személyeknek adja át vagy kölcsönözze, akik ezt a modellt és annak kezelését jól ismerik – a használati utasítást is mindig adja át.

A berendezés üzemeltetésére csak akkor kerüljön sor, ha annak összes alkotórésze sértetlen. Különösen ügyeljen a berendezés alkatrészeinek tömítettségére.

A tartályt csak a berendezésbe szerelt szivattyúval szabad nyomás alá helyezni.

A berendezést csak teljesen összeszerelt állapotban működtesse.

Aki a berendezéssel dolgozik, legyen kikapott, egészséges és jó állapotban.

Alkohol fogyasztása és gyógyszerek bevétele után, amelyek a reakcióképességet csökkentik, vagy drogok használata után, tilos a berendezéssel dolgozni.

Rendeltetésszerű használat

A permetező berendezés folyékony gomba- és rovarölő szerek, valamint gyomirtók kiszórására alkalmas. Felhasználási területek: gyümölcs- és zöldségültetvények, kertészetek, legelők és erdészetek.

Csak olyan növényvédő szert szórjon ki, amelyik engedélyezett permetező berendezésekhez.

A berendezés más célra való használata tilos, mivel az baleseteket, vagy a berendezés károsodását okozhatja. A permetező berendezésen semmiféle változtatás nem végezhető - az is baleseteket vagy a berendezés károsodását okozhatja.

Ruházat és felszerelés

A berendezés használata során, a feltöltésénél és tisztításánál viseljen előírás szerinti ruházatot és felszerelést. Tartsa be a növényvédő szer használati útmutatójában a védőfelszerelésre vonatkozókat.

A munkaruházat legyen szoros, és ne akadályozza a munkában.

A növényvédő szerrel beszenyeződött munkaruhát azonnal cserélje le.



Egyes növényvédő szerek esetében folyadéknak ellenálló védőruházatot kell viselni.

A fejmagasság feletti munkáknál folyadéknak ellenálló fejdőt is kell viselni.



A lábbeli legyen folyadéknak és növényvédő szernek ellenálló, a talpa pedig legyen csúszásmentes.

Soha ne dolgozzon mezítláb, vagy szandálban.



Viseljen folyadéknak és növényvédő szernek ellenálló munkavédelmi kesztyűt.



FIGYELMEZTETÉS



A szemsérülések veszélyének elkerülése érdekében az EN 166 szabvány szerinti, szorosan az archoz simuló védőszemüveget kell viselni. Ügyeljen a védőszemüveg szabályos illeszkedésére.

Viseljen alkalmas légzésvédőt.

A növényvédő szer belégzése egészségkárosító lehet. Az egészségkárosodás és allergiás reakciók elkerülése érdekében viseljen légzésvédő maszkot. Tartsa be a növényvédő szer használati útmutatóját, a nemzeti biztonsági előírásokat pl. a szakmai szervezetek, betegbiztosítók, munkavédelmi hatóságok és más egyebek előírásait.

Szállítás

Járművekben történő szállításkor:

- Úgy rögzítse a berendezést, hogy az ne boruljon fel és ne rongálódjon meg.
- A tartály legyen nyomásmentes, üres és tiszta.

Tisztítás

A műanyag alkatrészeket tisztítsa meg egy ronggyal. A dörzshatású tisztítószerek könnyen megromláthatják a műanyagot.

A tisztításhoz ne használjon magasnyomású tisztítót. Az erős vízsugár megromláthatja az alkatrészeket.

Tartozékok

Csakis olyan vágószerszámokat vagy adaptereket használjon, amelyek használata a STIHL cég ehhez a motoros berendezéshez engedélyezett, vagy amelyek műszaki szempontból egyenértékűek. Az ezzel kapcsolatos kérdéseikkel forduljanak a szállítóhoz. Csak kiváló minőségű alkatrészeket vagy tartozékokat szabad használni. Különben balesetek történhetnek, vagy károsodhat a berendezés.

A STIHL cég eredeti STIHL alkatrészek és tartozékok használatát ajánlja. Ezek az alkatrészek a berendezéshez kiválóan alkalmasak, és a felhasználó igényeihez vannak szabva.

A berendezésen ne végezzen semmiféle változtatást – az a biztonságot veszélyeztetheti. Azokért a személyi sérülésekért és anyagi károkért, amelyek a nem engedélyezett adapterek használata miatt következnek be, a STIHL semminemű felelősséget nem vállal.

A növényvédő szerek kezelése

Használat előtt mindig olvassa el a növényvédő szer használati útmutatóját. Kövesse a keverésre, a használatra, a személyi felszerelésre, a tárolásra és a hulladékkezelésre vonatkozó előírásokat.

Tartsa be a növényvédő szerek kezelésére vonatkozó előírásokat.

A növényvédő szereke az emberre, állatra, növényre és a környezetre veszélyes anyagokat tartalmazhat – **Mérgezés és életveszélyes sérülések veszélye!**

Kerülje az érintkezést a növényvédő szerrel.

A növényvédő szert csak olyan személyek használhatják, akik megfelelő elsősegély és növényvédő szer kezelési oktatásban részesültek.

Állandóan legyen kéznél a növényvédő szer használati útmutatója, vagy a címkéje, hogy vészhelyzetben azonnal tájékoztatni lehessen az orvost. Vészhelyzetben kövesse a növényvédő szer használati útmutatójában, vagy a címkén leírtakat. **Tartsa be a gyártó biztonsági adatlapján szereplőket!**

A növényvédő szer elkészítése és betöltése

A növényvédő szert csak a gyártó utasításainak megfelelően használja.

- A tartály növényvédő szerrel történő feltöltése előtt végezzen próbaüzemet tiszta vízzel, és ellenőrizze le az összes alkatrész tömítettségét.
- Soha ne szórjon ki hígítatlan, koncentrált folyékony növényvédő szert.
- A növényvédő szert vagy a szabadban, vagy jól szellőző helyiségekben készítse el és töltsse be.
- Csak annyi növényvédő szert készítsen el, amennyi szükséges, kerülje a fölösleges mennyiséget.
- A különböző növényvédő szereket csak akkor keverje össze, ha azt a gyártó engedélyezi.
- A különböző növényvédő szerek keverésénél tartsa be a gyártó utasításait – a rossz keverési arány miatt mérgező gőzök vagy robbanásveszélyes keverékek képződhetnek.
- A berendezést billenésbiztos, sík területre kell helyezni – a tartályt ne töltsse a maximális szintjelölés fölé.
- A vízvezeték-hálózatról történő feltöltésnél a tömlőt ne mártsa a növényvédő szerbe – a vezetékrendszerben lévő alacsony nyomás miatt a folyadék bekerülhet a vezetékrendszerbe.

- Feltöltéskor ne legyen a hátán a tartály – **Sérülésveszély!**
- A feltöltés után szorosán zárja le a tartály fedelét.

Használat

- Csak a szabadban vagy nagyon jól szellőzőt helyiségben, pl. nyitott üvegházban dolgozzon.
- A növényvédő szerrel történő munka alatt ne étkezzon, ne dohányozzon, ne inhaláljon és ne igyon.
- A fűvókákat és más kis alkatrészeket soha ne a szájával fújja ki.
- Szeles időben ne dolgozzon a berendezéssel.

Magasabb vagy túl alacsony üzemi nyomás, valamint kedvezőtlen időjárási viszonyok esetén a növényvédő szer koncentrációja eltérhet a szabályostól. A túladagolás a növény és a környezet károsodásához vezet. Ha a kelleténél kevesebb mennyiséget szór ki, akkor eredménytelen marad a növény kezelése.

A környezeti és a növényi károk elkerülése érdekében ne használja a berendezést:

- túl magas vagy túl alacsony üzemi nyomással.
- szeles időben
- árnyékban mért 40 °C feletti hőmérsékleten
- közvetlen napsugárzásnál

A berendezés rongálódásának és a balesetek elkerülésének érdekében a berendezésben soha ne használjon:

- gyúlékony folyadékot
- tömítő vagy ragasztó folyadékot
- maró hatású és savtartalmú szereket
- folyadékokat, amelyek hőmérséklete 40 °C-nál magasabb

Tárolás

- A munka megszakításakor a berendezést ne tegye ki közvetlen napsugárzásnak és hőforrásnak.
- A növényvédő szert soha ne tárolja egy napnál tovább a tartályban.
- A növényvédő szert csak az erre a célra engedélyezett tartályban tárolja és szállítsa.
- A növényvédő szert ne tárolja olyan edényben, amely élelmiszer, italok és takarmány tárolására szolgál.
- A növényvédő szert ne tárolja együtt élelmiszerekkel, italokkal, takarmánnyal.
- A növényvédő szert zárja el gyermekek és állatok elől.
- A berendezést kiürítve, nyomásmentesen és megtisztítva tárolja.
- A növényvédő szert és berendezést úgy tárolja, hogy illetéktelenek ne férhessenek hozzá.
- A berendezést száraz és fagytól védett helyen tárolja.

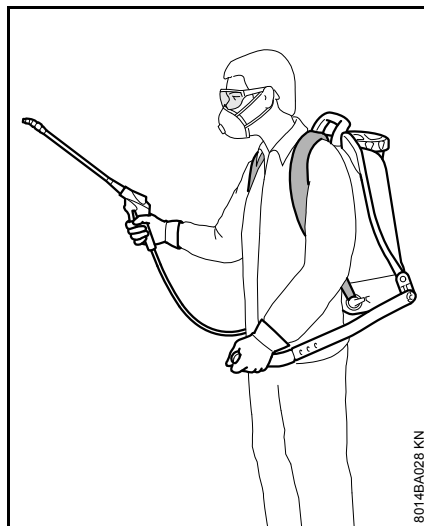
Hulladékkezelés

A növényvédő szert előírászerűen és környezetkímélő módon ártalmatlanítsa - tartsa be a növényvédő szer gyártójának utasításait.

A növényvédő szer maradékát és a tisztításkor öblítésre használt folyadékot ne öntse a felszíni vizekbe, a lefolyóba, a lefolyó és út menti árkokba, földvájatokba és a dréncsőrendszerbe.

- A maradékokat és a már elhasználdott tartályt a helyi hulladékkezelési előírások szerint kezelje.

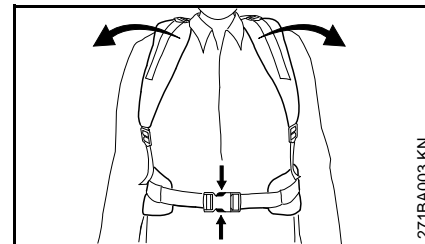
A berendezés tartása és vezetése



A berendezést a két heveder tartsa a hátán - ne hordja csak az egyik vállán.

Csakis lassan előre haladva dolgozzon – a permetezőcső kilépési felületét állandóan figyelje – ne menjen hátrafelé – **Botlásveszély!**

Egyenesen tartsa a berendezést. Ne hajoljon előre – a tartályban lévő anyag kifolyhat, **Sérülésveszély!**



Vészhelyzet esetére: Gyakorolja be a csípőhevederen lévő zár gyors nyitását (csak az SG 71 típusnál), a vállhevederek meglazítását és a berendezés hátról való lerakását. Gyakorlás közben a berendezést ne ejtse a földre, nehogy a gép megrongálódjon.

Munkavégzés közben



Semmiképpen ne permetezzen mások felé – **Sérülésveszély!**

Legyen óvatos a jeges talajon, nedvesség, hó, esetén, lejtőkön, egyenetlen felületeken, stb. **Csúszásveszély!**

Ügyeljen az akadályokra: a trágyamaradványokra, farönkökre, gyökerekre, árkokra – **Botlásveszély!**

Idejében tartson munkaszünetet a fáradtság és a kimerültség elkerülése érdekében – **Balesetveszély!**

Nyugodtan és megfontoltan – csak jó fény- és látási viszonyok mellett dolgozzon. Körültekintően dolgozzon, ne veszélyeztessen másokat.

Létrán állva, instabil helyzetben tilos a munkavégzés.

A szabadban, kertben történő munkavégzésnél figyeljen a kis élőlényekre, mert a munkavégzés azokat is veszélyeztetheti.

Ne dolgozzon elektromos vezetékek közelében – **Életveszély az áramütés miatt!**

Amikor áttér egy másik növényvédő szerre, akkor előtte tisztítsa ki a teljes berendezést.

Munkavégzés után

Minden alkatrész tömítettségét ellenőrizze.

A munka befejezése után alaposan tisztítsa le a berendezést, a kezeit, az arcát és ha kell a ruházatát.

Az embereket és az állatokat tartsa távol a kezelt területtől – csak akkor lépjen a területre, ha a növényvédő szer teljesen megszáradt.

Karbantartás és javítások

Csak a használati utasításban ismertetett karbantartási és javítási munkálatokat szabad elvégezni. Minden más munkát márkaszervizzel végeztesen.

A STIHL javasolja, hogy a karbantartást és a javítást kizárólag STIHL márkaszervizek dolgozói rendszeres továbbképzésen vesznek részt, és ismerik a műszaki információkat.

Kizárólag nagyon jó minőségű alkatrészeket használjon. Különben balesetek történhetnek, vagy károsodhat a berendezés. Az ezzel kapcsolatos kérdéseikkel forduljanak a szállítóhoz.

A STIHL az eredeti STIHL alkatrészek használatát ajánlja. Ezek az alkatrészek a berendezéshez kiválóan alkalmasak, és a felhasználó igényeihez vannak szabva.

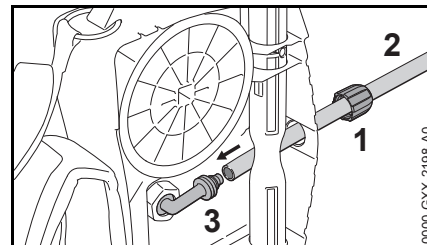
Javítási és karbantartási munkákat csak akkor szabad végezni, ha a berendezésben megszüntették a nyomást, továbbá teljesen kiürítették és kitisztították azt.

A tartály, továbbá a cső- és tömlőrendszer tisztításakor ügyelni kell arra, hogy a kilépő folyadék maradvékai senkit se veszélyeztessenek – **Sérülésveszély!**

A berendezés kiegészítése

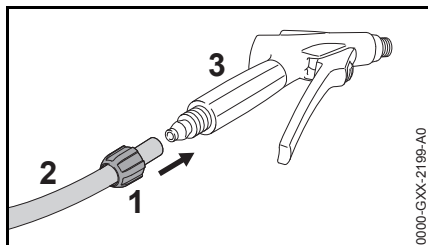
A szereléshez szükséges kisebb alkatrészek a tartályban találhatóak.

A tömlő felszerelése a berendezésre

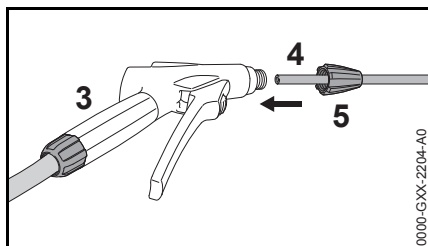


- Tolja a hollandi anyát (1) a tömlőre (2)
- Vezesse át a tömlőt (2) a tengely alatt és tolja a könyökcsatlakozóra (3)
- Tolja a hollandi anyát (1) a könyökcsatlakozóra (3) és húzza meg azt kézzel

A szórópisztoly felszerelése

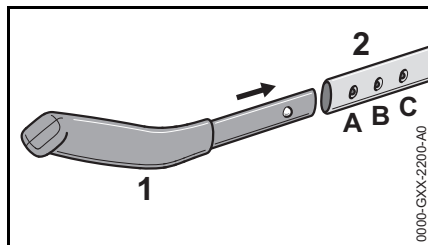


- Tolja a hollandi anyát (1) a tömlőre (2)
- Tolja a tömlőt (2) a szórópisztoly csőcsomójára (3)
- Húzza meg kézzel a hollandi anyát (1)



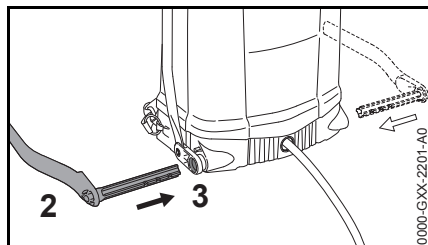
- Tolja a szórócsövet (4) a szórópisztoly csőcsomójára (3)
- Húzza meg kézzel a hollandi anyát (5)

Az emeltyű felszerelése



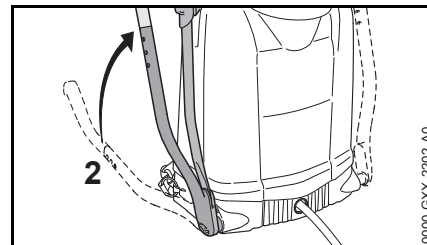
A fogantyút (1) a testméret függvényében állítható hosszanti irányban (A, B, C)

- Tolja a fogantyút (1) az emeltyűbe (2)

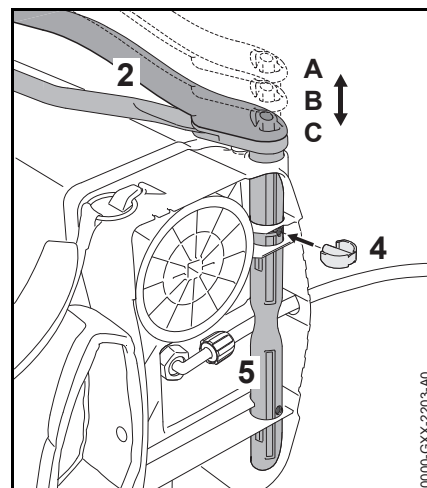


Az emeltyű a berendezés bal vagy jobb oldalára szerelhető.

- Tolja az emeltyűt (2) a tengelybe (3)



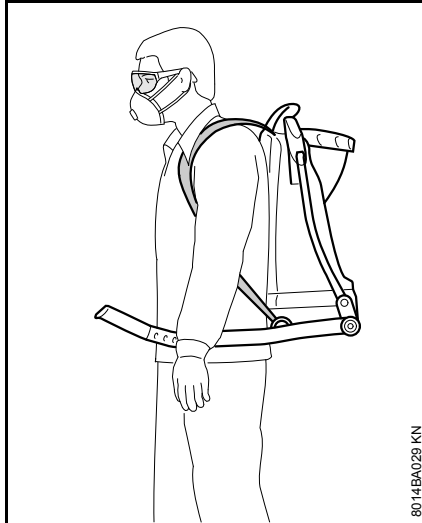
- Fordítsa az emeltyűt (2) függőlegesen felfelé
- Fektesse a berendezést oldalra



Az emeltyű (2) a felhasználó testszélességéhez igazítható.

- Állítsa be a távolságot (A, B vagy C)
- Rögzítse az emeltyűt (2) a biztosítódugasszal (4) a furatokon át a tengelyre (5)

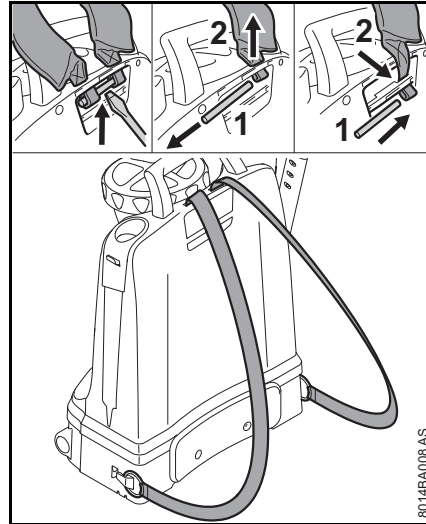
Hordheveder



- Úgy állítsa be a hevedereket, hogy a hátlap szorosan és biztosan felfeküdjön a kezelő hátára

A hevederek magasságának beállítása

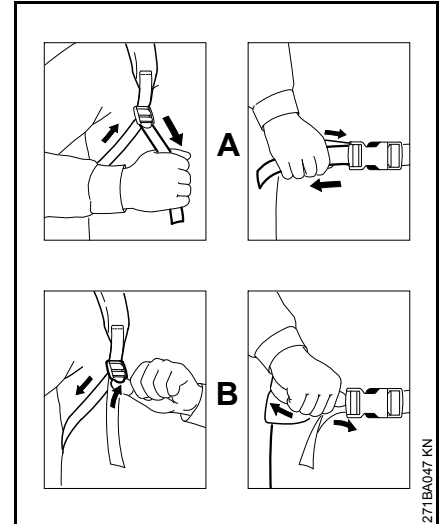
A hevederek magasságilag állíthatók a testmagasságnak megfelelően.



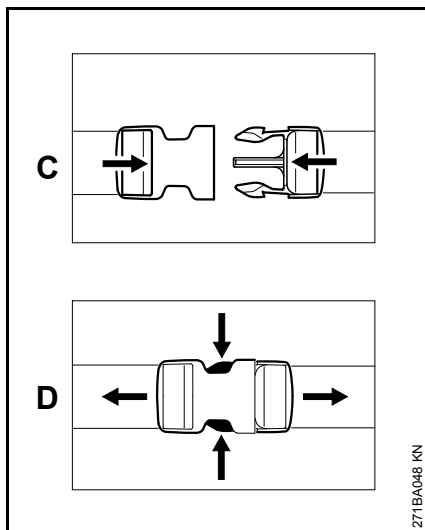
- Csavarhúzó segítségével emelje ki a csapot (1) a hátlapból
- Húzza ki a csapot (1), majd felfelé húzza le a heveder (2) végeit
- Az alsó pozícióban fűzze be a heveder (2) végeit
- Tolja be a csapot (1) és szilárdan kattintsa be a hátlapba

A hevederek beállítása

Az SG 71 típus kiegészítőleg fel van szerelve csípőhevederrel (országától függően).



- A** Húzza meg a hevederek végeit; a hevederek megfeszülnek
- B** Emelje meg a szorítócsúszkát; a hevederek kilazulnak



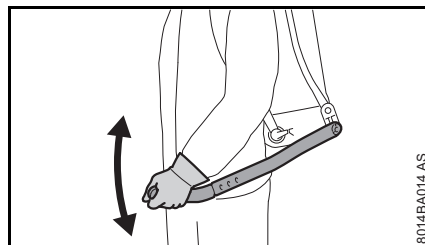
- C** Összetolással reteszelve a gyorszárat
- D** A kampók összenyomásával nyissa ki a gyorszárat

Kezelőelemek

Az első üzembe helyezést megelőzően tanulmányozza a kezelőelemek működését.

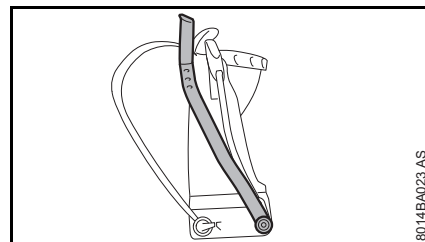
Emeltyű

Nyomás létrehozása



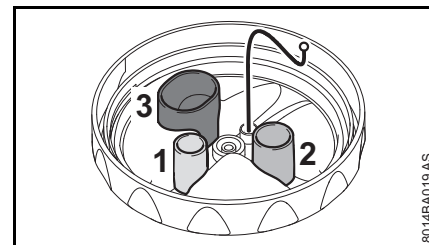
- Lassan és egyenletesen működtesse az emeltyűt, anélkül, hogy lenyomja a szórópisztoly emeltyűjét - több lökettel növelje a nyomást.

Szállítási helyzet



- Mozdítsa el felfelé az emeltyűt, annyira, hogy az bekattanjon.

Fedél

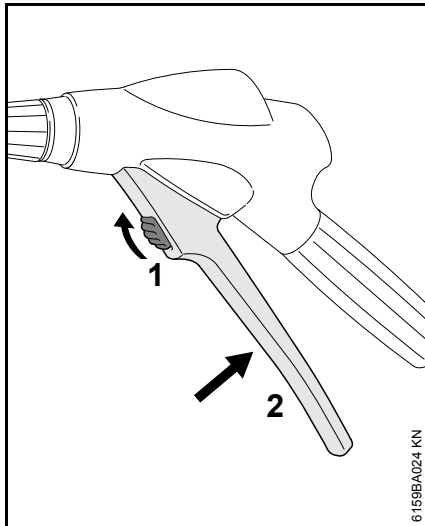


A fedélben mérőedények találhatók, amelyek segítségével kikeverhető a növényvédő szer.

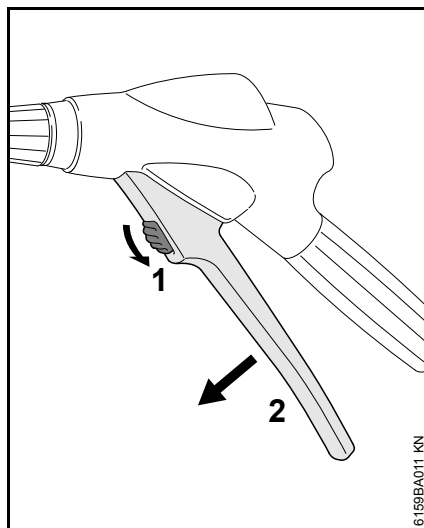
- 1** = 5 ml (5,67 g.)
- 2** = 10 ml (8,50 g.)
- 3** = 25 ml (22,68 g.)

Szórópisztoly

A szórópisztoly kireteszelése/reteszelése



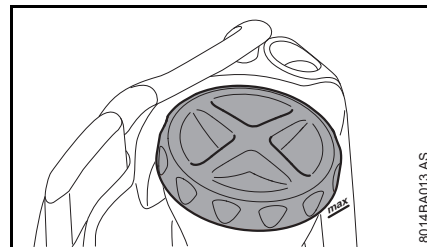
- Tolja felfelé a biztosítóemeltyűt (1) – az emeltyű (2) kireteszelődik és átnyomható.



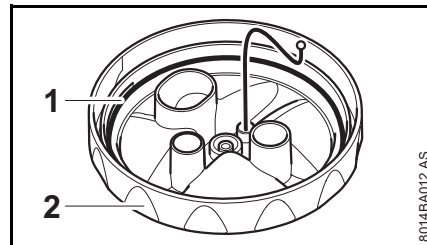
- Tolja lefelé a biztosítóemeltyűt (1) – az emeltyű (2) reteszelődik, megakadályozva az akaratlan működését.

A tartály feltöltése

A tartály növényvédő szerrel történő feltöltése előtt végezzen próbaüzemet tiszta vízzel, és ellenőrizze le az összes alkatrész tömítettségét.



- A berendezést billenésbiztosan, sík felületen kell felállítani.
- Csavarja le a tartály fedelét.

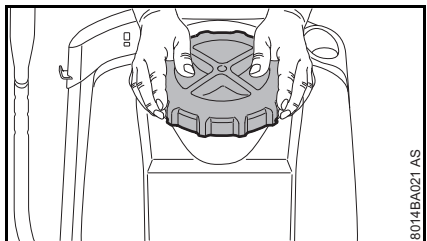


- Ellenőrizze a fedélben (2) lévő tömítést (1).

A tömítés sértetlen kell legyen.



- Alaposan összekevert növényvédő szert töltsön be - a töltési mennyiség nem haladhatja meg a maximumot (nyíllal jelölve).



- Csavarja fel a fedelet és két kézzel szorosan zárja le azt.

Permetezés

- A berendezést mindkét hevederrel tartsa a hátán - ne hordja csak az egyik vállán.
- Lassan és egyenletesen működtesse a szivattyú emeltyűjét, anélkül, hogy lenyomja a szórópisztoly emeltyűjét - több lökettel növelje a nyomást.
- Működtesse a szórópisztolyt és mindig ügyeljen az optimális üzemi nyomásra.
- Ha az üzemi nyomás több mint 0,5 bar (7,25 psi) értékkel csökken, akkor utánpumpálással vissza kell állítani a megfelelő értéket.

Az üzemi nyomás/a mennyiségek áttekintése – lásd: "Műszaki adatok".

A permetezést követően

- A tartályt jól szellőzött helyen kell kiüríteni.
- Tiszta vízzel öblítse ki a tartályt.
- Töltse fel a tartályt tiszta vízzel.
- Tegye fel a fedelet a tartályra és zárja azt le szorosan.
- Hozzon létre nyomást a tartályban és permetezzen, míg a tartály kiürül és a nyomás teljesen leépül.

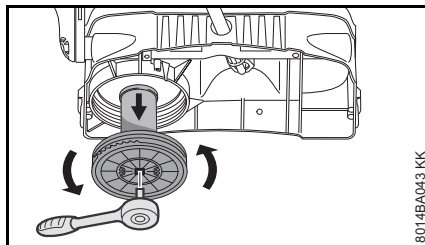
A berendezés tárolása

- Biztosítsa a berendezést úgy, hogy ahhoz mások ne férhessenek hozzá.
- A berendezést száraz, napsugárzástól védett és fagymentes helyen kell tárolni.

Ellenőrzés és karbantartás a felhasználó által

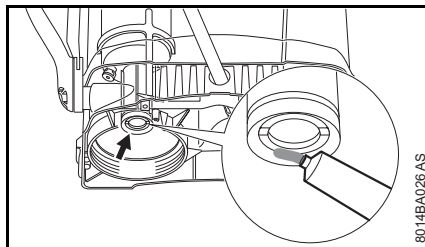
A dugattyú tömítőkarmantyújának zsírzása

Kiszerezés



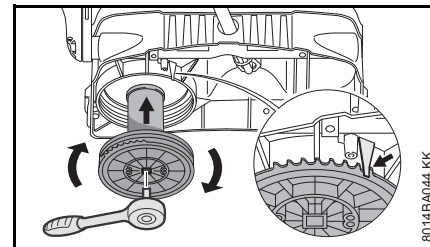
- Csavarja ki a szivattyúcsövet a tartályból.

A szivattyúfedél egy 1/2 collos racsnis kulcs segítségével nyitható fel.



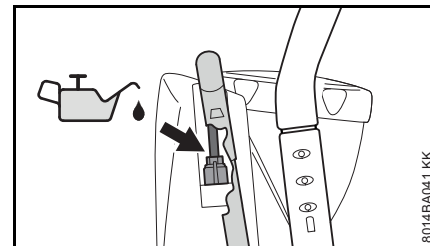
- Kenje be a dugattyú tömítőkarmantyúját kenőzsírral.

Beszerezés



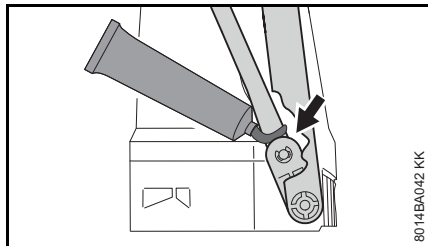
- Csavarja szivattyú csövet a tartályba, annyira, hogy a kapocs (nyíllal jelölve) a fogzásba akadjon.

A szivattyúrudazat olajozása



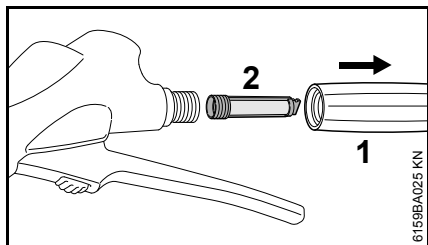
- Vigyen fel pár csepp gyantamentes, olajat a szivattyúrudazatra.

A szivattyúkar alátámasztási helyének kenése

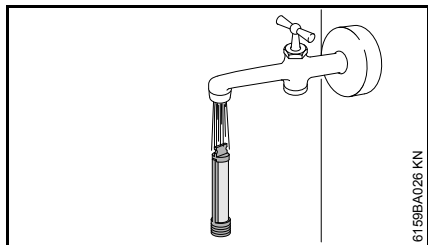


- A szivattyúkar alátámasztási helyének kenése

A szűrő tisztítása

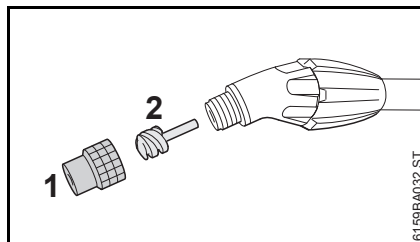


- Csavarja le a fogantyút (1) a szórópisztolyról majd húzza ki a szűrőt (2).

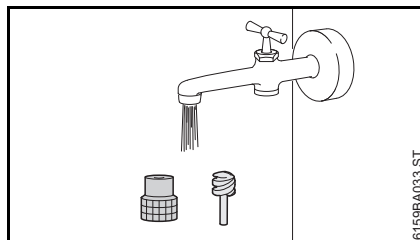


- Folyó vízben öblítse le a szűrőt.

A fúvóka tisztítása



- Csavarja le az kúpos szóráskepű üreges fúvókát (1) a perditőbetéttel (2).

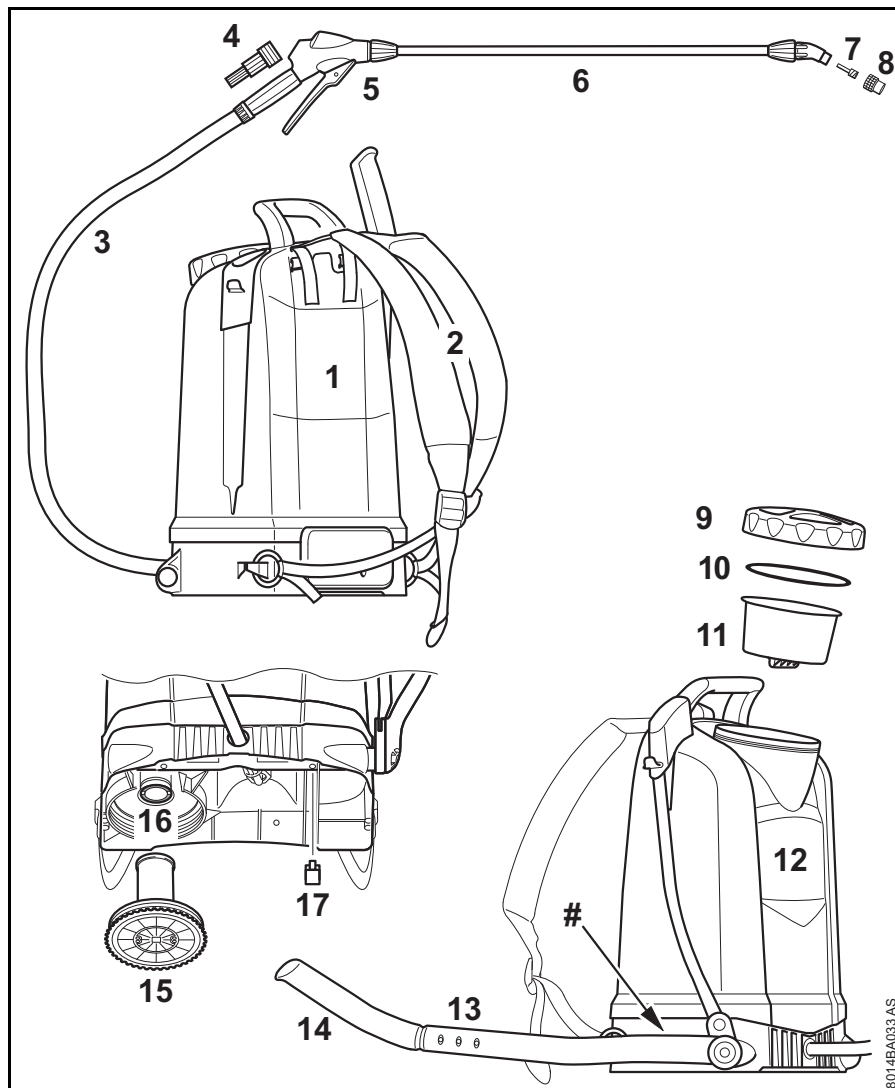


- Folyó vízben öblítse le az alkatrészeket, majd ismét szerelje össze azokat

Karbantartási és ápolási tanácsok

Az adatok szokásos használati körülményekre vonatkoznak. Hosszabb napi munkaidő esetén a megadott intervallumokat megfelelően csökkenteni kell.		munkakezdés előtt	munkavégzés után, ill. naponta	hetente	havonta	évente	üzemzavar esetén	károsodás esetén	szükség esetén	50 használatot követően
Teljes berendezés	Szemrevételezés (állapot, tömítettség)	X								
	Tisztítás		X							
A tartály fedelében lévő O-gyűrű	Szemrevételezés (állapot, tömítettség)	X								
Tartály, tömlőrendszer, szórócső	Ürités		X							
	Tisztítás		X							
Fűvóka	Tisztítás		X				X			
A szórópisztolyban lévő szűrő	Tisztítás					X	X			X
Dugattyú tömítőkarmantyúja	Zsírozás					X	X			X
Szivattyúrudazat	Olajozás					X				X
Szivattyúkar alátámasztási helye	Zsírozás					X				X
Biztonsági matrica	Csere							X		

Fontos alkotórészek



- 1 Hátlap
- 2 Hevederek
- 3 Tömlő
- 4 Szűrő
- 5 Szórópisztoly
- 6 Szórócső
- 7 Perdítőbetét
- 8 Kúpos szórásképű üveges fúvóka
üveges fúvóka
- 9 Tartályfedél
- 10 Tömítés
- 11 Szűrő
- 12 Tartály
- 13 Emeltyű
- 14 Fogantyú
- 15 Szivattyúcső
- 16 Dugattyútömítés
- 17 Biztosító dugasz
- # Gépszám

8014BA033 AS

Műszaki adatok

Az üzemi nyomás/a mennyiségek áttekintése

Munkanyomás	Átfolyó mennyiség kúpos szóráskepű üreges fúvókával
1,0 bar	0,39 l/min
1,5 bar	0,49 l/min
2,0 bar	0,56 l/min
3,0 bar	0,69 l/min
4,0 bar	0,81 l/min
6,0 bar	0,96 l/min

Műszaki adatok SG 51

Munkanyomás, max.:	6 bar
Térfogatáram, max.:	1,4 l/min
Betöltendő mennyiség, max.:	12 l
Üzemi hőmérséklet, max.:	40° C
technikai maradék mennyiség:	<0,25 l
Visszalökő erő:	<20 N
Önsúly:	4,5 kg

Műszaki adatok SG 71

Munkanyomás, max.:	6 bar
Térfogatáram, max.:	1,4 l/min
Betöltendő mennyiség, max.:	18 l
Üzemi hőmérséklet, max.:	40° C

technikai maradék mennyiség:	<0,27 l
Visszalökő erő:	<20 N
Önsúly:	4,8 kg

Üzemzavarok elhárítása

A munka megkezdése előtt üritse ki a berendezést, annyira, hogy abban teljesen megszűnjön a nyomás – a berendezésen végzett munka során ellenőrizetlenül folyadék freccsenhet ki, ha a berendezésben még van nyomás.

A munka befejezését követően próbálja ki a berendezést tiszta vízzel.

Üzemzavar	Oka	Megoldás
A nyomásmérő azt mutatja, hogy nincs nyomás a tartályban.	Hibás a nyomásmérő.	A nyomásmérő cseréje
Nem jön létre nyomás pumpáláskor. Az emeltyű feltűnően könnyen működtethető	A szivattyúcső megrongálódott.	Cserélje ki a szivattyúcsövet.
	A szeleptányérok megrongálódtak.	Cserélje ki a szeleptányérokat ¹⁾
	Megrongálódott a dugattyú tömítőkarmantyúja.	Cserélje ki a dugattyú tömítőkarmantyúját ¹⁾
Az emeltyű blokkol vagy csak nehezen mozdítható lefelé	A dugattyú tömítőkarmantyúja nincs bekenve.	Kenje be a dugattyú tömítőkarmantyúját.
	Eltömődött a fúvóka / a perdítőbetét / a szűrő	Tisztítsa meg a fúvókát / a perdítőbetétet / a szűrőt.
A berendezés csak pumpáláskor szór	A nyomástartó edény tele van töltve folyadékkal	Pumpálja üresre a berendezést. Ismételje meg legkésőbb 5 töltet után.
A szórófej nem permetez – van nyomás a berendezésben.	Eltömődött a fúvóka / a perdítőbetét / a szűrő	Tisztítsa meg a fúvókát / a perdítőbetétet / a szűrőt.
Folyadék csöpög a fúvókából	Eltömődött a fúvóka / a perdítőbetét / a szűrő	Tisztítsa meg a fúvókát / a perdítőbetétet / a szűrőt.
A permetezés csak sugárban történik – nincs porlasztás	Nincs perdítőbetét a fúvókában	Tegye a perdítőbetétet a fúvókába.
	A fúvóka beszennyeződött	A fúvóka tisztítása

¹⁾ A STIHL a STIHL márkakereskedést ajánlja


Javítási tanácsok

Ennek a berendezésnek a kezelője csakis azokat a karbantartási és javítási munkálatokat végezheti el, melyek ebben a használati utasításban leírtak. Az ezen túlmenő javításokat csakis a szakkereskedés végezheti.

A STIHL-cég azt ajánlja, hogy a karbantartási munkálatokat és a javításokat csakis a STIHL-szakkereskedéssel végeztessük el. A STIHL-szakkereskedések dolgozói rendszeres továbbképzésen vesznek részt, és ott a műszaki ismertetések is rendelkezésre állnak.

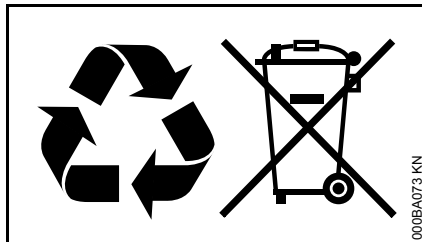
A javítások esetén csakis olyan alkatrészek beszerelése engedélyezett, melyeket a STIHL-cég ehhez a berendezéshez kifejezetten engedélyezett, vagy melyek technikai szempontból egyenértékűek. Kizárólag nagyon jó minőségű alkatrészeket alkalmazzunk. Máskülönben balesetek történhetnek, vagy a berendezés megsérülhet.

A STIHL-cég az eredeti STIHL alkatrészek használatát ajánlja.

Az eredeti STIHL alkatrészek a STIHL alkatrész-számról, a **STIHL** írásmódról, és általában a STIHL  alkatrészjelről (kisebb alkatrészekeken ez a jel egymagában is állhat) felismerhetőek.

Eltávolítása

A hulladékkezelés során tartsa be az adott ország speciális hulladékkezelési előírásait.



A STIHL termékeknek nem háztartási hulladékban a helyük. A STIHL terméket, az akkumulátort, a tartozékokat és a csomagolást a környezetvédelmi szempontok szerint távolítsa el.

A hulladékkezeléssel kapcsolatos aktuális információk a STIHL szakkereskedésekben elérhetők.

EK Megfelelőségi nyilatkozat

ANDREAS STIHL AG & Co. KG
Badstr. 115
D-71336 Waiblingen

Németország

teljes felelőssége tudatában nyilatkozik, hogy a

Kivitel:	Permetező készülék
Gyártó márkaneve:	STIHL
Típus:	SG 51, SG 71
Sorozatszám:	4255

megfelel a 2006/42/EK irányelvek vonatkozó előírásainak, tervezése és kivitelezése pedig összhangban áll az alábbi szabványok gyártás időpontjában érvényes verzióival:

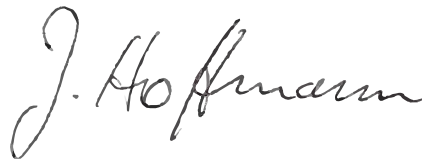
DIN EN ISO 19932-1: 2013,
DIN EN ISO 19932-2: 2014

A műszaki dokumentációt őrzi:

ANDREAS STIHL AG & Co. KG
Produktzulassung

Waiblingen, 2020.02.03.

ANDREAS STIHL AG & Co. KG
nevében



Dr. Jürgen Hoffmann

Termékinformációk, előírások és engedélyezések igazgatója

CE

0458-597-1121-A

ungarisch



www.stihl.com



0458-597-1121-A